

## F SPORT PARTS (TRD)

MS300-76001  
メンバーブレースセット

## 取付取扱要領書

この度は F SPORT PARTS (TRD) メンバーブレースセットをお買い上げ頂き、有難うございます。  
本書には上記 TRD メンバーブレースセットの取付け、取扱いについての要領と注意を記載してあります。  
取付け前に必ずお読み頂き、正しい取付け、取扱いを実施して下さい。なお、本書は必ずお客様にお渡し下さい。

★ 本商品は未登録車への取付けは出来ません、取付けは車両登録後に行ってください。

## ■品番・適合車種

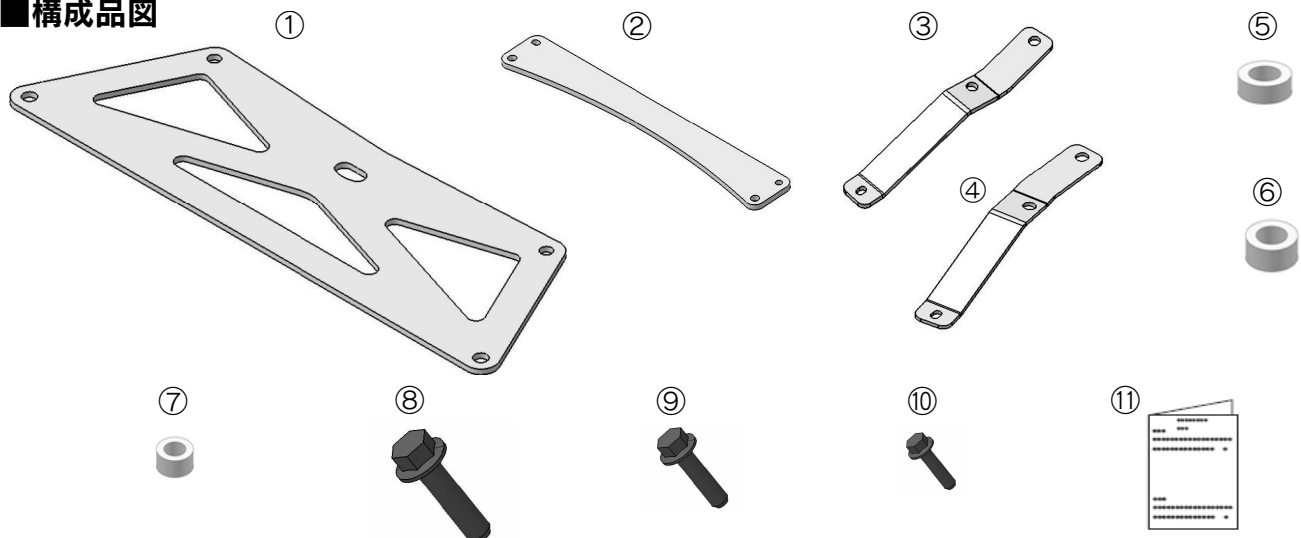
品番	適合	型式	年式	備考
MS300-76001	CT200h	ZWA10	'11.01~	

・最新の適合情報は TRD カタログサイトをご覧ください。<<http://www.trdparts.jp/lexus>>

## ■構成部品

	部品名	数量	備考
①	フロントメンバーブレース	1	
②	センターフロアーブレース	1	
③	リヤサスペンションブレース RH	1	
④	リヤサスペンションブレース LH	1	
⑤	スペーサー	2	①フロント用 外径 30 内径 14.5 厚さ 18.8mm
⑥	スペーサー	2	①リヤ用 外径 30 内径 12.5 厚さ 25.0mm
⑦	スペーサー	2	③④リヤ側締結用 外径 20 内径 8.50 厚さ 13.0mm
⑧	ワッシャボルト	2	①フロント側締結用 M14×P1.5×L122
⑨	ワッシャボルト	2	①リヤ締結用 M12×P1.25×L70
⑩	ワッシャボルト	2	③④締結用 M8×P1.25×L35
⑪	取付取扱要領書(本書)	1	

## ■構成部品図



# F SPORT PARTS<sup>(TRD)</sup>

## 取付取扱要領書

**本商品は未登録車への取付は出来ません。取付は車両登録後に行ってください。**

### △注意

この内容に従わず、誤った取付・取扱を行うと傷害を負ったり製品等の物的損害に結びつく可能性がある内容について記載しています。

### △警告

この内容に従わず、誤った取付・取扱を行うと、人が死亡したり、重傷等を負う可能性がある内容について書かれています。

## 取付取扱上の注意

**【作業の方へ】取付作業前に必ず本書をお読み頂き、正しい取付を行ってください。  
取付後は、本書を必ずお客様へお渡し頂くよう、お願いします。**

- \* 確認 本商品到着後は直ぐに開封し、内容物に破損がない事、本書に記載されている付属品がすべて揃っている事を確認して下さい。 本商品は過去に事故歴の無い車両に確実に取付け出来ます。
- \* 確認 取付後のトラブル防止の為、必ず取付前の状態で数K mの走行を行い、車両の状況確認を実施して下さい。
- △注意 本商品の取付け、交換に伴う純正部品の脱着に関して該当車両の修理書(トヨタ自動車(株)発行)に従い、本書の注意事項を守り作業を行なって下さい。
- △注意 取付作業や、走行にともない、車両本体、または本商品が損傷した場合のクレームには応じかねます。上記事項と本書の装着手順を必ずお守り下さい。
- △警告 本商品の取付作業・部品交換は必ずレクサス販売店で行なって下さい。
- △警告 本商品は適合車種以外には使用しないでください。破損や故障により、重大な事故を招く場合があります。
- △警告 取付作業は、必ず平坦な場所でエンジンを停止し、パーキングブレーキがかかっていることを確認後、行なって下さい。不安定な場所での作業、車両が動く状態での作業は重大な事故原因となります。
- △警告 エンジンルーム、マフラーなどの付近で取付作業を行なう際は、必ず各部が冷えていることを十分確認後、作業を開始して下さい。熱い状態で作業を行なうと、ヤケド等の重大な傷害を負う場合があります。
- △警告 車両に付いている純正ボルト・ナット等を再使用する部分については、ボルト・ナットが錆びたり劣化したりしている場合、必ず新品に交換して下さい。
- △警告 取付けの際は、指定トルクに従って各ボルト・ナット類を十分に締め付けてください。取付時に緩みがあると徐々に緩んできて、脱落などにより重大な事故を招く恐れがあります。
- △警告 取付後、本商品と他の部品との干渉を確認してください。干渉している場合は、本商品を購入した販売店にご相談下さい。そのまま走行すると破損や故障の原因となり、重大な事故を招く場合があります。
- △警告 取付後、最低地上高90mmをクリアしている事を確認して下さい。
- △警告 本商品には十分な強度・耐久性を持たせてありますが、保管条件や取扱条件、走行条件によっては破損、故障が起こる可能性があります。保管、取付作業、ご使用に際しては十分にご注意下さい。
- △警告 急発進、急制動、急旋回などの無理な走行、乱暴な運転は本商品に過剰な負担をかけ、損傷、故障の原因となるばかりでなく、重大な事故の発生をも誘発することになりますので、絶対におやめ下さい。
- △警告 本商品は基本的に舗装路での走行を想定して設計されています。悪路での走行は十分な安全スピードで走行するようお願いします。
- △警告 本商品装着後に、衝突などの強い衝撃を受けた場合、取付部分や本体に、変形や破損、故障を生じる場合がありますので、直ちにご使用をおやめ下さい。
- △警告 走行中に異常を感じたら直ちに安全な場所に停車し、取付部分をよく点検してください。そのまま走行を続けると、重大な事故の原因となる場合があります。
- △警告 本商品への改造、加工は絶対に行なわないでください。保証が受けられないだけでなく、破損や、重大な事故の原因となる場合があります。

- 本商品は3年・6万K mの保証を致します。(取付後3年、又は走行6万K mのいずれか早い方)
- 不具合が発生した場合、お買い上げ頂いた販売店に早急にご連絡をお願い致します。

▲ **注意** 車両の修理書(トヨタ自動車(株)発行)、及び本書に従い、確実な作業を実施して下さい。

## ■ TRDメンバーブレースセット取付要領

### 1. TRDフロントメンバーブレースの取付け

1. 車両のフロントサスペンションメンバーブレース取付ボルト3本(片側)のうち、車両センター側の2本を左右共に取外す。
2. 取付穴の位置に構成部品①のTRDブレースを仮当てし、干渉するエキゾーストマニホールドインシュレーター(遮熱板)No2を取外す。
3. 図1のように構成部品①のTRDブレースと車両ブレースの間に、フロント側は構成部品⑤のカラーを、リヤ側に構成部品⑥のカラーを入れ、フロント側は構成部品⑧のボルトを、リヤ側は構成部品⑨のボルトを使用し仮締めする。

▲ **注意**

- ・ 車両のサスペンションブレース取付ボルトを外す際、残り1本(左右共)は絶対に緩めないで下さい。
- ・ ボルトの締め付けは、**仮締め**として下さい。

### 2. TRDセンターブレースの取付け

1. 純正のフロアメンバーブレースを取外す。

▲ **注意**

- ・ 外したボルト4本は再使用しますので、紛失しないように保管して下さい。

2. 図2のように構成部品②のセンターブレースを、取外した純正ボルトを使用し、車両に取付け仮締めする。

▲ **注意**

- ・ センターブレースは曲面側をフロントに向けて取付けて下さい。
- ・ ボルトの締め付けは、**仮締め**として下さい。

### 3. TRDリヤサスペンションメンバーブレース取付。

1. 車両右側のリヤサスペンションメンバーブレースを取外す。(左側も同様作業)

▲ **注意**

- ・ 外したボルト6本中、4本は再使用しますので、紛失しないように保管して下さい。

2. 図3(右リヤ例)を参考に、TRDブレース穴後端と車両メンバーの間に構成部品⑦のスペーサーを入れ、構成部品⑩のボルトで仮締めする。

3. 中間と前側は純正ボルトで仮締めする。

▲ **注意**

- ・ 取付時、左右違いに注意下さい。中間穴と後端穴間の凸部が車両中心側となるように取付けて下さい。

### 4. メンバーブレースボルトの本締め付け。

ブレースを取付けた車両を作業ピット又は乗上げ式のプレートリフトに移動し、各取付ボルトを下欄の指示トルクで本締めする。

- ・ フロントブレースボルト F側137N・m R側93N・m
- ・ センターブレースボルト4本51N・m
- ・ Rサスペンションメンバーブレースボルト32N・m

